

Przewodnik po programie Territory Manager

Przewodnik po programie **Territory Manager** wyjaśnia, do czego służy program i przy realizowaniu jakich zadań jest on przydatny. Celem przewodnika jest takie zapoznanie Państwa z programem, abyście mogli podjąć decyzję czy odpowiada on Waszym potrzebom i czy może służyć jako wsparcie w realizowanych przez Państwa projektach.

Przewodnik nie zastępuje instrukcji obsługi programu, która szczegółowo omawia techniczne aspekty związane z użytkowaniem programu **Territory Manager**. Jeżeli są Państwo zainteresowani instrukcją obsługi, znajdziecie ją na naszej stronie www.welzman.eu lub w menu Help wersjach próbnej oraz komercyjnej programu.

Spis treści

1	<u>WSTEP</u>	<u>2</u>
2	<u>PROJEKTOWANIE STRUKTUR TERYTORIALNYCH - MODUŁ DESIGNER.....</u>	<u>4</u>
2.1	WPROWADZENIE	4
2.2	PROJEKTOWANIE STRUKTURY TERYTORIALNEJ	5
2.3	MODYFIKOWANIE STRUKTURY TERYTORIALNEJ	7
2.4	PODSUMOWANIE FUNKCJONALNOŚCI MODUŁU DESIGNER	8
3	<u>FUNKCJE ANALITYCZNE - MODUŁ ANALYST</u>	<u>9</u>
3.1	WPROWADZENIE	9
3.2	ANALIZA WYNIKÓW SPRZEDAŻY	9
3.3	ANALIZA POTENCJAŁU - SEGMENTACJA POPYTU	10
3.4	LOKALIZACJA KLIENTÓW - GEOKODOWANIE	11
3.5	ANALIZA DANYCH STATYSTYCZNYCH	14
3.6	PODSUMOWANIE FUNKCJONALNOŚCI MODUŁU ANALYST	16
4	<u>PODSUMOWANIE.....</u>	<u>17</u>

1 Wstęp

Territory Manager (TM) to narzędzie stworzone w celu wspierania działań z zakresu prowadzenia sprzedaży, marketingu, analizy danych księgowych i statystycznych. Program pomaga dokonywać czytelnych i szybkich analiz, przedstawiać dane za pomocą map i wykresów w sposób, który ułatwia podejmowanie właściwych decyzji.

TM ułatwia projektowanie i modyfikowanie struktur terytorialnych, poprzez integrowanie parametrów geograficznych, rynkowych i logistycznych. Jednoczesny dostęp do mapy projektowanej struktury i dynamicznie zintegrowanymi z nią danymi liczbowymi, stanowi krok naprzód w profesjonalnym zarządzaniu strukturami terenowymi.

TM wykorzystując technologię GIS i funkcjonalność arkusza kalkulacyjnego, umożliwia przyporządkowanie dowolnych danych liczbowych (wartości rynkowych, faktur, wartości księgowych, wielkości statystycznych itp.) do obszarów geograficznych (miast, obszarów kodów pocztowych, powiatów, państw itp.). Sprzęgnięte z mapą dane, prezentowane w formie wykresów i kartogramów na cyfrowych mapach Polski lub świata, ułatwiają dokonywanie analiz i przygotowywanie prezentacji.

TM umożliwia wizualizację zarówno danych wewnętrznych firmy jak i danych Gusowskich, danych pochodzących z systemów księgowych, danych z komercyjnych baz danych itp.

TM dzięki unikalnej funkcjonalności opartej o współpracę z firmą Google, umożliwia geokodowanie lokalizacji w dowolnym punkcie na świecie. Program umożliwia automatyczną lokalizację punktu (hurtowni, klienta, przedstawiciela, sklepu itp.) oraz przyporządkowanie mu dowolnych wartości liczbowych począwszy od danych statystycznych kończąc na specjalistycznych danych marketingowych czy księgowych.

Poniżej przedstawiamy listę najczęściej wykorzystywanych funkcjonalności programu Territory Manager:

- Funkcje projektowe – realizowane w Module Designer:
 - projektowanie struktur terytorialnych – podział obszarów geograficznych na optymalne terytoria zgodne ze zdefiniowanymi przez użytkownika kryteriami,
 - modyfikowanie utworzonej wcześniej struktury terytorialnej, w oparciu o nowe założenia,
 - projektowanie geograficznego rozmieszczenia centrów logistycznych, handlowych czy dystrybucyjnych.
- Funkcje analityczne – realizowane w Module Analyst:
 - prezentacja danych liczbowych na mapach – funkcja wspierająca dokonywanie: analiz sprzedaży, zapasów, liczby klientów, tworzenie planów marketingowych, analizy danych księgowych, analizy targetów, skuteczności reklamy, segmentacji popytu itp., z podziałem na struktury terytorialne, linie produktów, centra dystrybucji itp.,
 - wizualizacja danych statystycznych, komercyjnych danych o rynku, aktualnych danych biznesowych itp.,
 - szybkie i łatwe sporządzanie map tematycznych prezentujących dane liczbowe w postaci diagramów i kartogramów,

- eksportowanie map do innych aplikacji – program umożliwia przygotowanie map tematycznych i kartodiagramów jako ilustracji do prezentacji i raportów,
- automatyczne lokalizowanie hurtowni, klientów, centrów biznesowych itp. na mapach cyfrowych oraz jednoczesne prezentowanie istotnych danych liczbowych wartości sprzedaży, obrotu, kosztów, magazynu, zatrudnienia, faktur itp..

Oba moduły są w pełni kompatybilne i wybiera się je klikając właściwą zakładkę w głównym oknie programu.

W kolejnych częściach niniejszego przewodnika przedstawimy funkcjonalności dostępne w modułach Designer i Analyst.

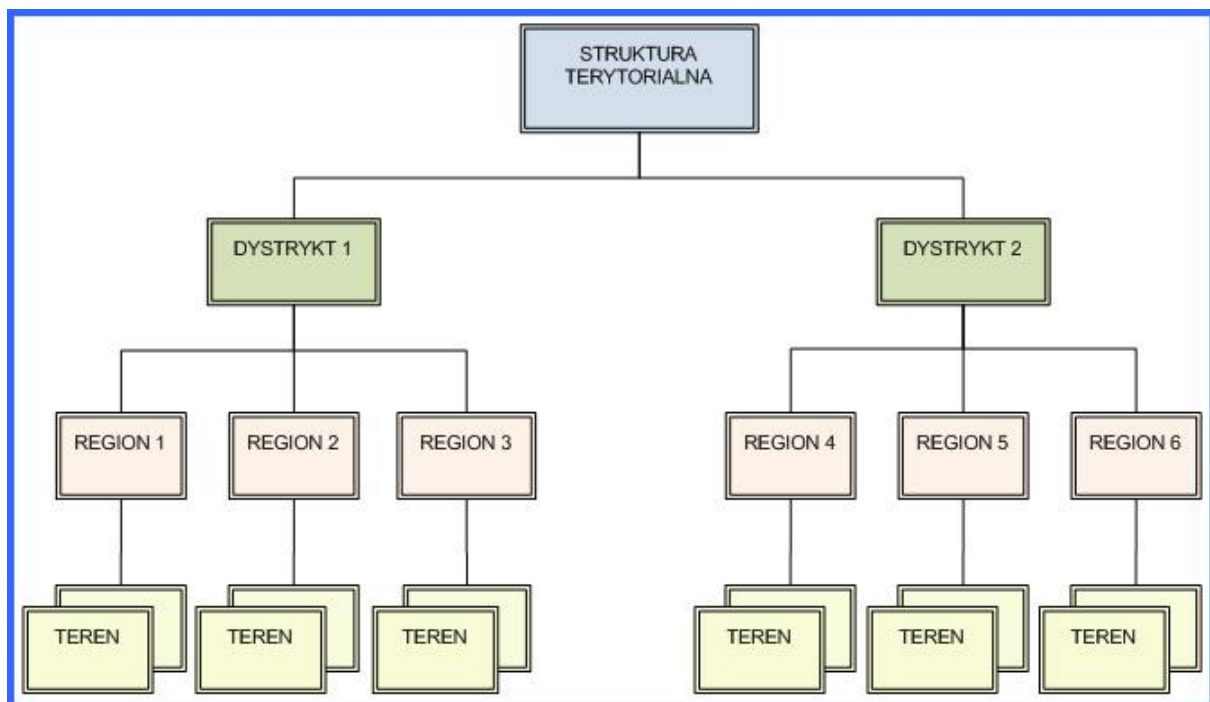
2 Projektowanie struktur terytorialnych - Moduł Designer

2.1 Wprowadzenie

Niemal każde przedsiębiorstwo zajmujące się handlem czy dystrybucją towarów oraz usług, tworzy zespoły pracowników działających w określonej strukturze terytorialnej. Struktura terytorialna to zdefiniowany obszar działania całego zespołu oraz każdego z jego pracowników. Zespoły takie nazywane są różnie w różnych organizacjach: Handlowcy (Merchants, Sellers, Resellers), Siły Sprzedaży (Sales Force, Field Force), Doradcy (Advisers), Przedstawiciele (Representatives), Zespoły d/s Kluczowych Klientów (Key Accounts Team) itd. Bez względu na nazwę czy liczebność zespołów, zawsze stanowią one istotny i kosztowny element struktury organizacyjnej przedsiębiorstwa, a efektywność ich działania znacząco decyduje o sukcesie firmy.

Każda struktura terytorialna składa się z pojedynczych terenów, które grupuje się w jednostki wyższego rzędu - obszary terytorialne nazywane często: rejonami, regionami, obszarami itp. W dużych organizacjach, obszary terytorialne łączą się w jednostki jeszcze wyższego rzędu nazywane: dystryktami, makroregionami, rejonami itp.

W zależności od złożoności struktury mówi się o strukturach płaskich – jednopoziomowych, lub o złożonych strukturach hierarchicznych – strukturach wielopoziomowych, co pokazano na rysunku poniżej.



Rys.2.1-1. Wielopoziomowa struktura terytorialna.

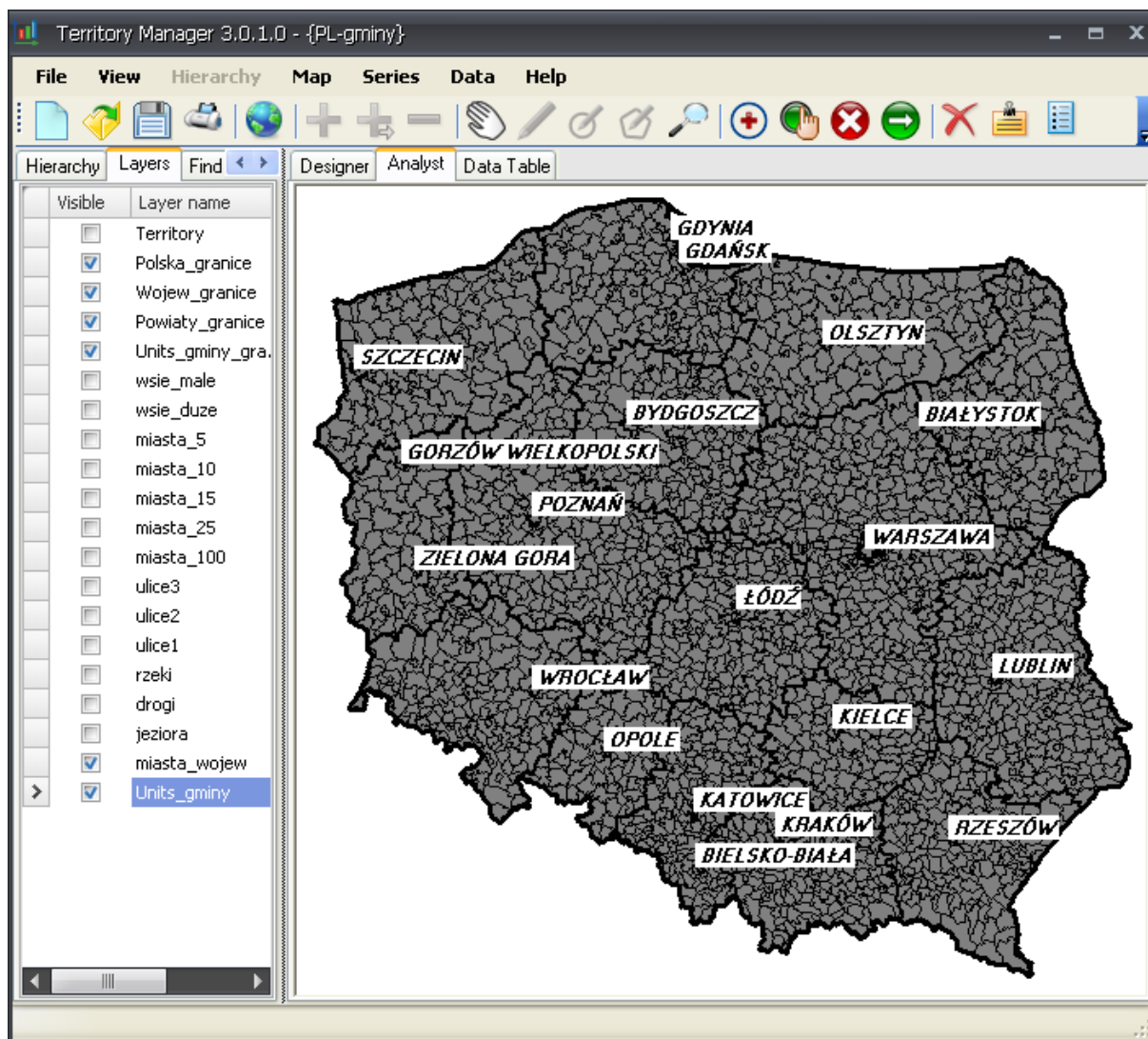
*Program **Territory Manager** ułatwia projektowanie i modyfikowanie zarówno struktur terytorialnych płaskich (jednopoziomowych) jak i rozbudowanych struktur wielopoziomowych, poprzez integrowanie parametrów geograficznych, rynkowych i logistycznych.*

2.2 Projektowanie struktury terytorialnej

Program Territory Manager umożliwia tworzenie i modyfikowanie struktur terytorialnych w oparciu o podstawowe jednostki geograficzne. Podstawowe jednostki geograficzne to najdrobniejsze elementy struktury mapy, które najczęściej stanowią jednostki administracyjne kraju lub świata. Zdarzają się jednak również inne podstawowe jednostki geograficzne, tworzone oddzielnie dla specyficznych gałęzi przemysłu. Jeżeli jesteście Państwo zainteresowani niestandardowymi mapami prosimy o kontakt: support@welzman.eu.

Wraz z programem **Territory Manager** otrzymujecie Państwo Pakiet Polskich Map Administracyjnych, których podstawowymi jednostkami geograficznymi są: gminy, powiaty, województwa, NUTS.

W zależności od potrzeb, każda z załączonych do programu map może stanowić mapę bazową dla realizowanego projektu. Jeżeli planuje się utworzyć tereny agregując gminy, jako mapę bazową należy wybrać mapę gmin. Jeżeli tworząc tereny chcemy korzystać z jednostek administracyjnych wyższego rzędu, wykorzystamy mapę powiatów, województw bądź NUTS.



Rys. 2.2-1. Przykładowa mapa bazowa programu Territory Manager – PL-gminy.

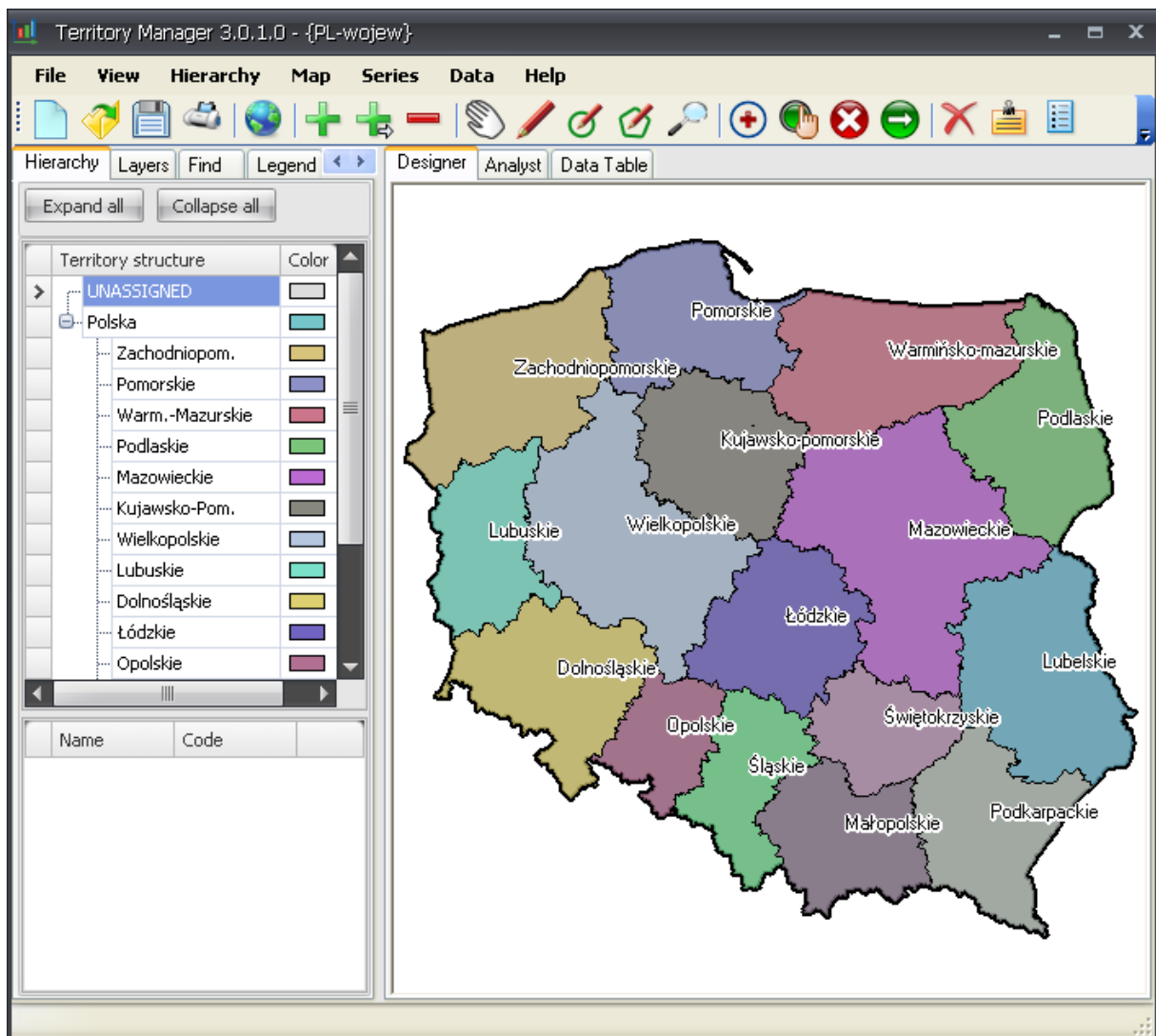
Mapy zawarte w programie **Territory Manager** są najczęściej stosowanymi w tego typu projektach na terenie Polski. Niewątpliwie jednak różnorodność realizowanych projektów, obszarów działania, branż przemysłu jest tak wielka, że innego typu mapy też są wykorzystywane. Firma Welzman sp. z o.o. ma w swojej ofercie między innymi:

- Mapy Świata,
- Mapy Europy,
- Mapy Stanów Zjednoczonych,
- Mapy państw Unii Europejskiej,
- Mapy branżowe.

Struktury terytorialne mogą stanowić:

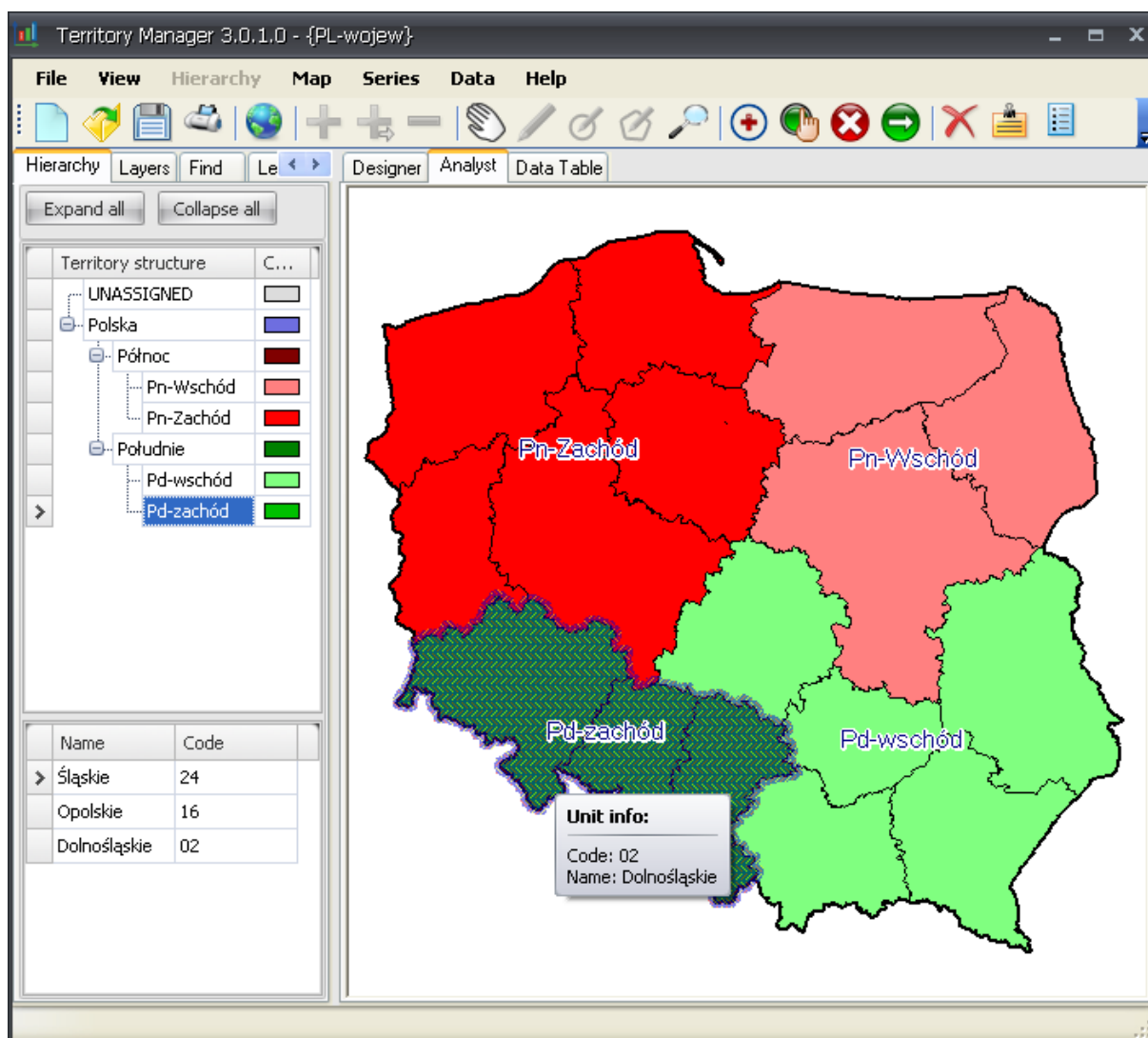
- odzwierciedlenie podziału administracyjnego wybranego poziomu,
- efekt ręcznego grupowania podstawowych jednostek geograficznych.

W pierwszym przypadku otwierając mapę administracyjną interesującego nas poziomu otwieramy zarazem gotową strukturę terytorialną. Na poniższym rysunku przedstawiona jest wojewódzka struktura terytorialna.



Rys. 2.2-2. Wojewódzka struktura terytorialna.

W przypadku ręcznego konstruowania struktury terytorialnej, łączy się podstawowe jednostki geograficzne mapy bazowej w struktury wyższego z rzędu. Jest to typowy sposób tworzenia wielopoziomowych struktur terytorialnych zespołów handlowych, sprzedażowych itp. Funkcjonalność programu umożliwia szybkie tworzenie nowych terenów, poprzez wybieranie jednostek geograficznych z panelu bocznego lub wskazanie ich na mapie. Territory Manager automatycznie zlicza zaimportowane dane liczbowe przypisane podstawowym jednostkom geograficznym (np. potencjały jednostek), co pozwala na jednoczesne kontrolowanie wielkości tworzonego terenu i jego potencjału. Przykład trzypoziomowej struktury terytorialnej przedstawiono poniżej.

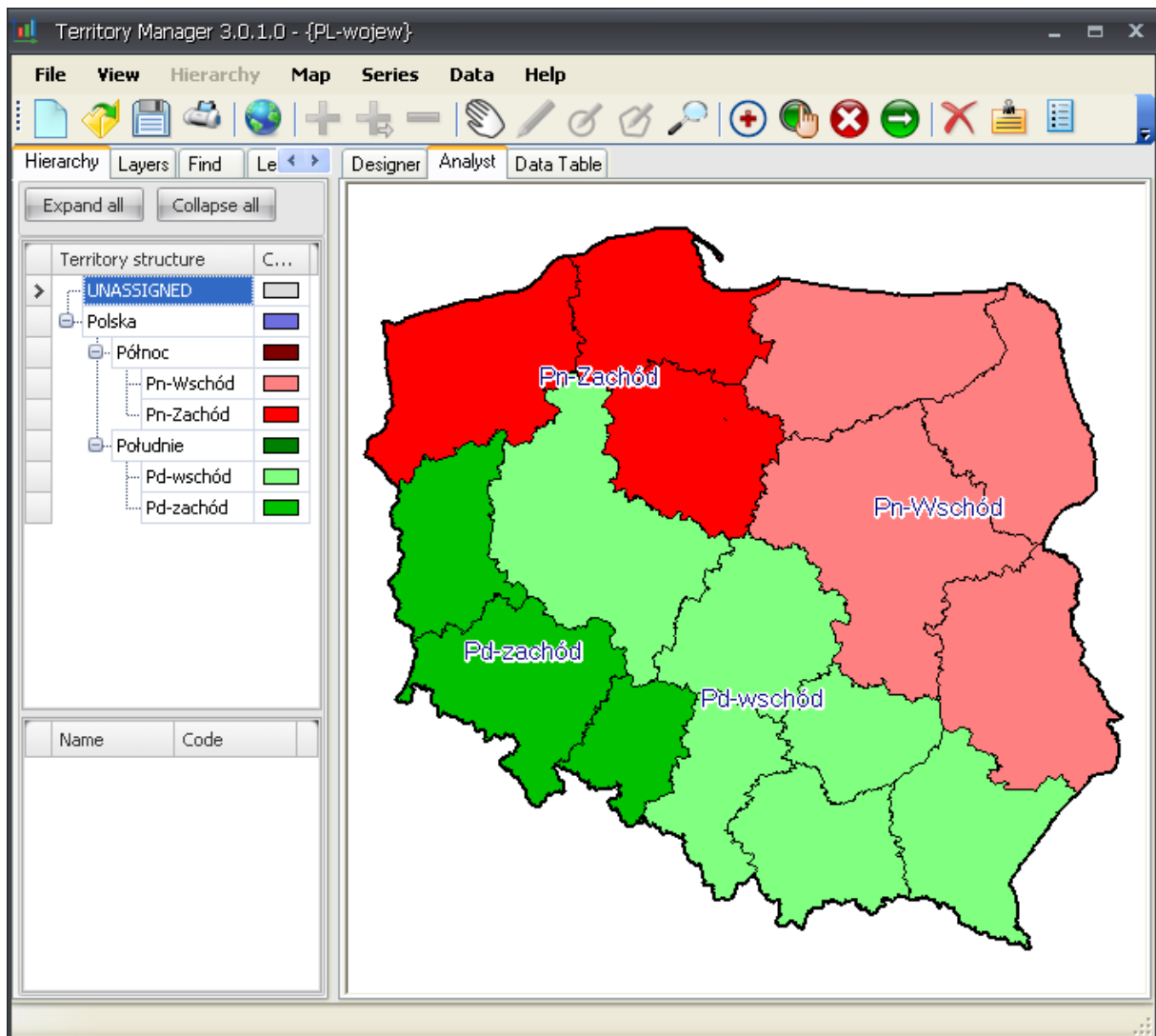


Rys. 2.2-3. Trzypoziomowa struktura zespołu sprzedażowego – obraz poziomu najniższego.

2.3 Modyfikowanie struktury terytorialnej

Nie ma struktur, które są niezmiennie, dlatego program Territory Manager umożliwia łatwą ich modyfikację. Możliwa jest nie tylko korekta struktur, które zostały wykonane z wykorzystaniem programu Territory Manager, ale również można eksportować do programu

inne struktury terytorialne, za pośrednictwem arkusza kalkulacyjnego. Poniżej przedstawiono zmodyfikowaną strukturę przedstawioną wcześniej na rysunku 2.2-3.



Rys. 2.3-1. Modyfikacja struktury przedstawionej na rys. 2.2-3

2.4 Podsumowanie funkcjonalności Modułu Designer

Moduł Designer wspiera proces projektowania struktur terytorialnych. Ułatwia projektowanie nowej struktury terytorialnej oraz pomaga w modyfikowaniu struktur istniejących. Moduł ten udostępnia następujące funkcje:

- tworzenie struktury terytorialnej na bazie wybranego szablonu map,
- import predefiniowanej struktury terytorialnej z pliku excel,
- import danych liczbowych do jednostek struktury terytorialnej z pliku excel,
- modyfikowanie struktury terytorialnej,
- eksport pełnej informacji o strukturze terytorialnej do pliku excel,
- wydruk mapy struktury terytorialnej,
- zapisanie mapy do pliku graficznego w celu wykorzystania w innych aplikacjach.

3 Funkcje analityczne - Moduł Analityk

3.1 Wprowadzenie

Każde przedsiębiorstwo sprzedające swoje produkty lub usługi, zajmujące się dystrybucją lub logistyką, wiele uwagi poświęca analizie swoich działań. Zakres analiz jest zależny od branży oraz od przedsiębiorstwa, zawsze jednak ma on dwa wymiary:

- ogólny,
- szczegółowy.

Zakres ogólny oznacza analizy dotyczące całego obszaru działania organizacji (np. obszar Polski) oraz wszystkich jego aspektów (łączna wartość sprzedaży wszystkich produktów, Produkt Narodowy Brutto, Śmiertelność na świecie itp.).

Zakres szczegółowy oznacza oddzielne analizowanie różnych aspektów działania organizacji (analizowanie wartości sprzedaży każdego produktu oddzielnie z podziałem na województwa, określanie współczynnika zachorowalności w regionach, skuteczność reklamy na poziomie województw itp.).

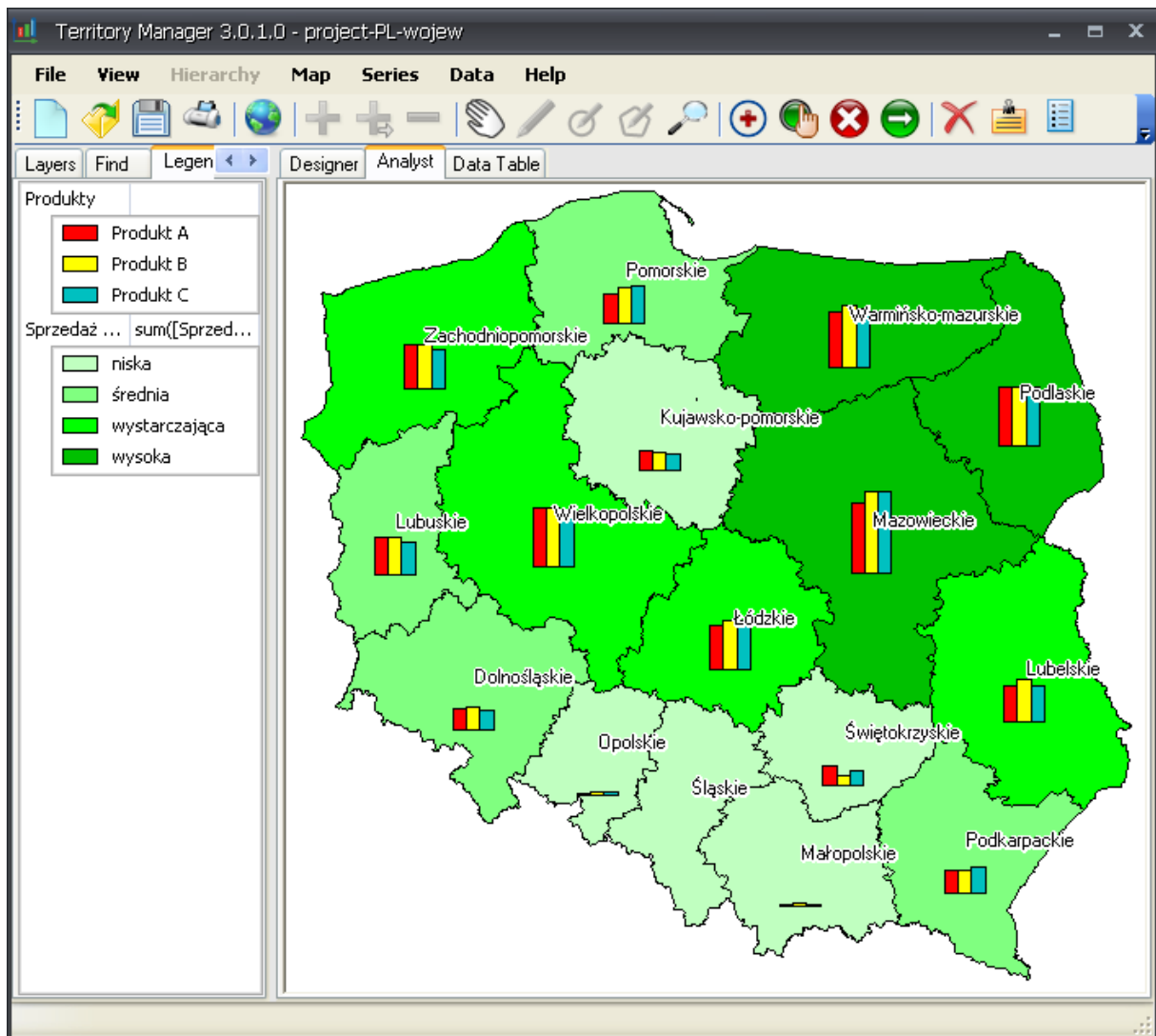
Przedsiębiorstwa, w zależności od swojej strategii, wyodrębniają kluczowe dla swojego działania wskaźniki, które poddawane są regularnej analizie. Często wskaźnikami tymi są: obroty, koszty, zapasy, klienci, wydatki promocyjne, udziały w rynku, zyski, efektywność zespołów sprzedażowych itd. Każdy z tych wskaźników może być analizowany na poziomie całego przedsiębiorstwa lub oddzielnie dla różnych obszarów działania firmy. Do analizy na poziomie całego przedsiębiorstwa wykorzystywanych jest wiele aplikacji począwszy od arkusza Excel aż do dedykowanych aplikacji biznesowych. Do analizy wskaźników na poziomie struktur terytorialnych większość typowych aplikacji nie jest wystarczająca, gdyż nie umożliwia kojarzenia danych liczbowych z danymi geograficznymi i prezentowania ich na mapach.

*Poprzez dynamiczne prezentowanie danych liczbowych na mapach, w określonych strukturach administracyjnych lub strukturach terytorialnych organizacji, program **Territory Manager** wspiera dokonywanie szczegółowych analiz terytorialnych.*

Program Territory Manager przeznaczony jest również dla organizacji administracji publicznej oraz organizacji typu non-profit, które w swojej działalności wykorzystują analizy terytorialne. Wraz z programem dostarczane są mapy administracyjne Polski, również mapa zawierająca podział polski zgodny z systemem Unii Europejskiej – PL-NUTS.

3.2 Analiza wyników sprzedaży

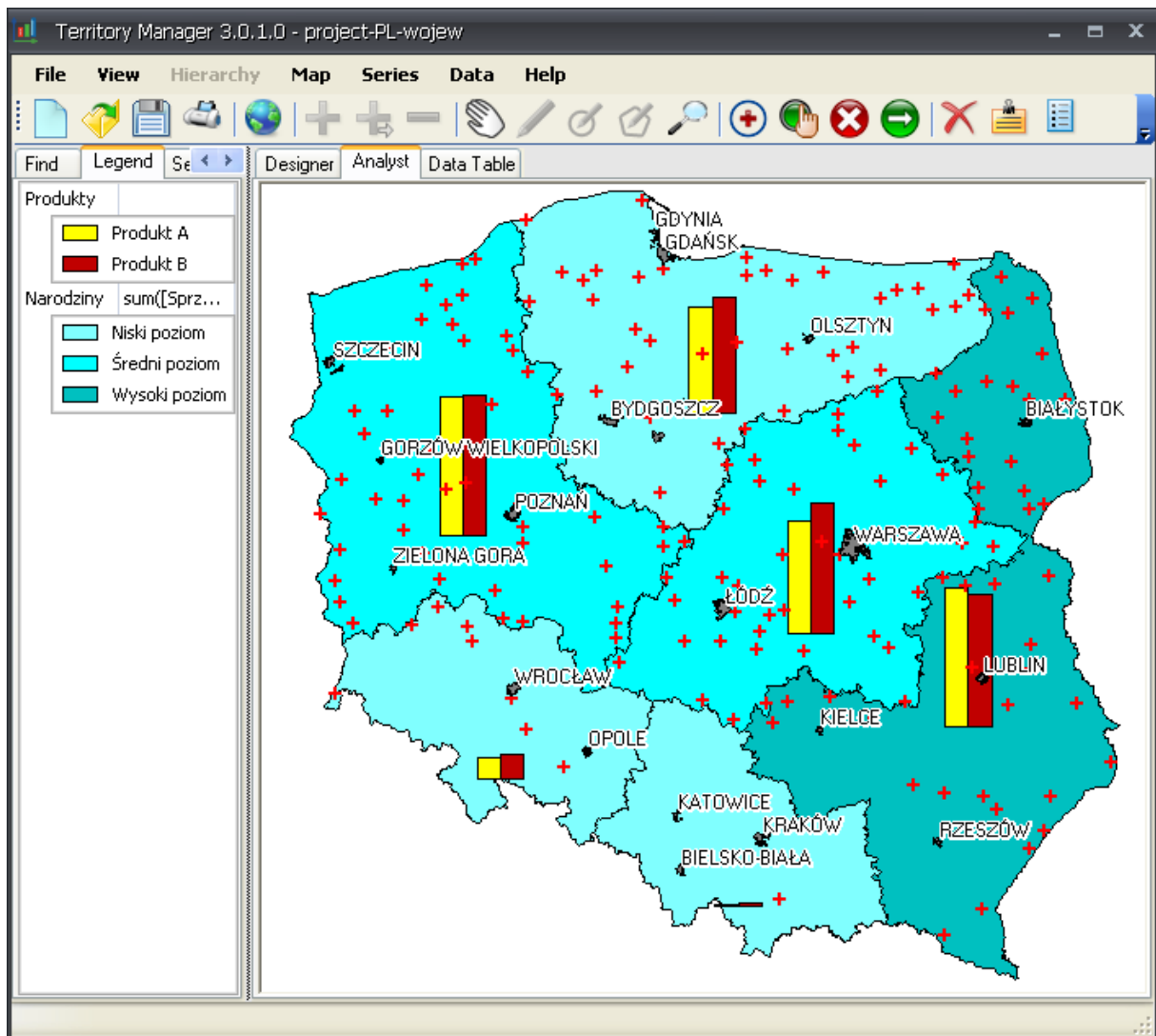
Przedstawienie informacji o sprzedaży produktów w rejonach przy wykorzystaniu programu Territory Manager jest bardzo proste. Źródłem danych mogą być zarówno faktury, jak i inne dokumenty zawierające informacje pozwalające na lokalizację klienta (kod pocztowy, miasto, powiat itp.). Zestawione do arkusza kalkulacyjnego dane wprowadza się do programu, który rozpoznaje lokalizacje, przypisuje im podane wartości sprzedaży i tworzy mapy dostosowane do naszych potrzeb. Poniżej przedstawiono sprzedaż produktów A, B i C w województwach, na tle kartogramu różnicującego województwa pod względem całkowitej wielkości sprzedaży.



Rys.3.2-1. Analiza sprzedaży.

3.3 Analiza potencjału - segmentacja popytu

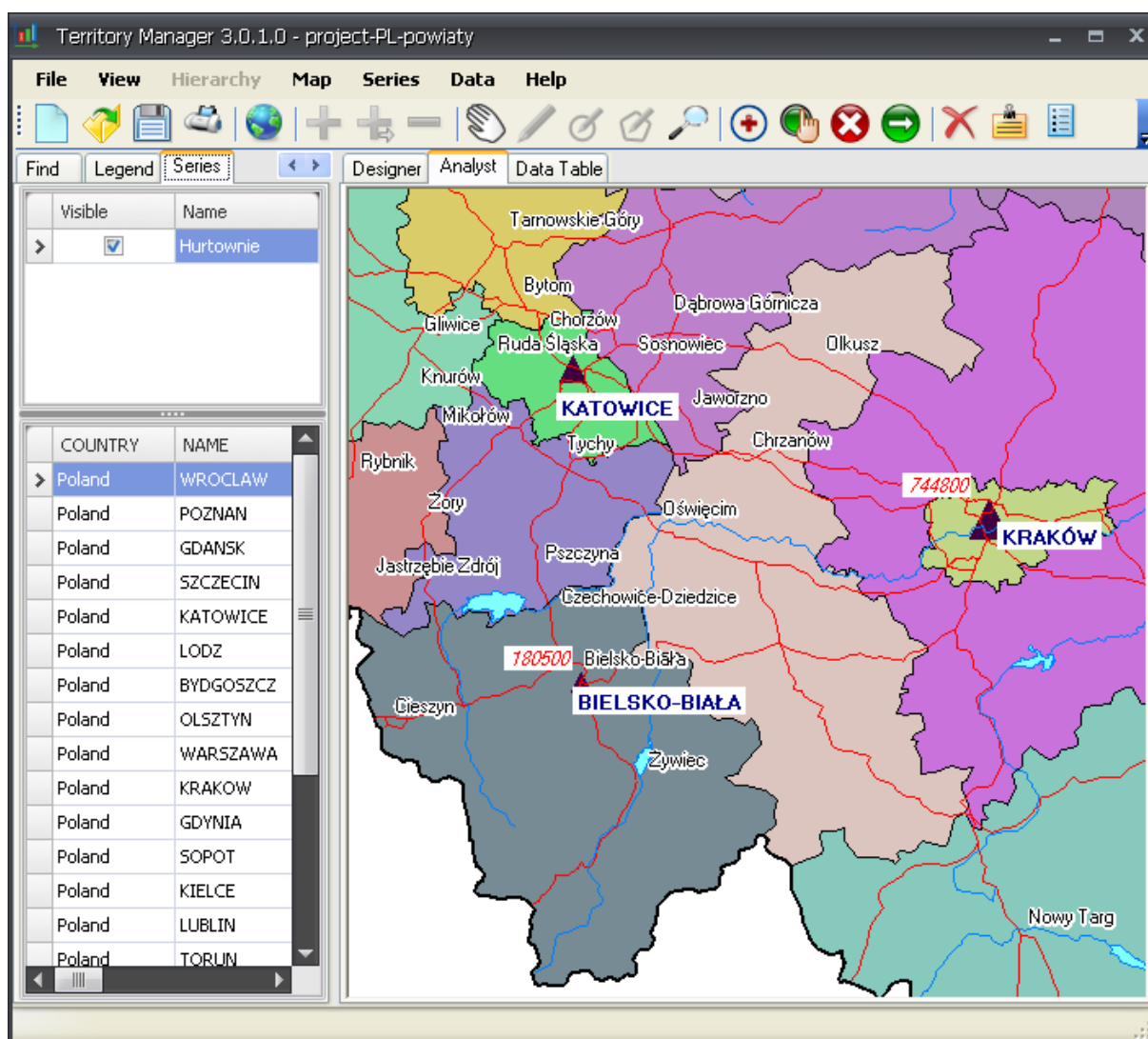
Ważnym elementem planowania działań sprzedażowych i marketingowych jest znajomość potencjału terenu. Na poniższym przykładzie przedstawiono analizę przygotowaną na potrzeby firmy sprzedającej produkty dla niemowląt, wskazującą tereny o dużym i niskim potencjale urodzeń. Dla pełniejszego obrazu sytuacji rynkowej na kartogram nałożono rozmieszczenie punktów detalicznych, z którymi firma współpracuje oraz wielkość sprzedaży produktu A i B.



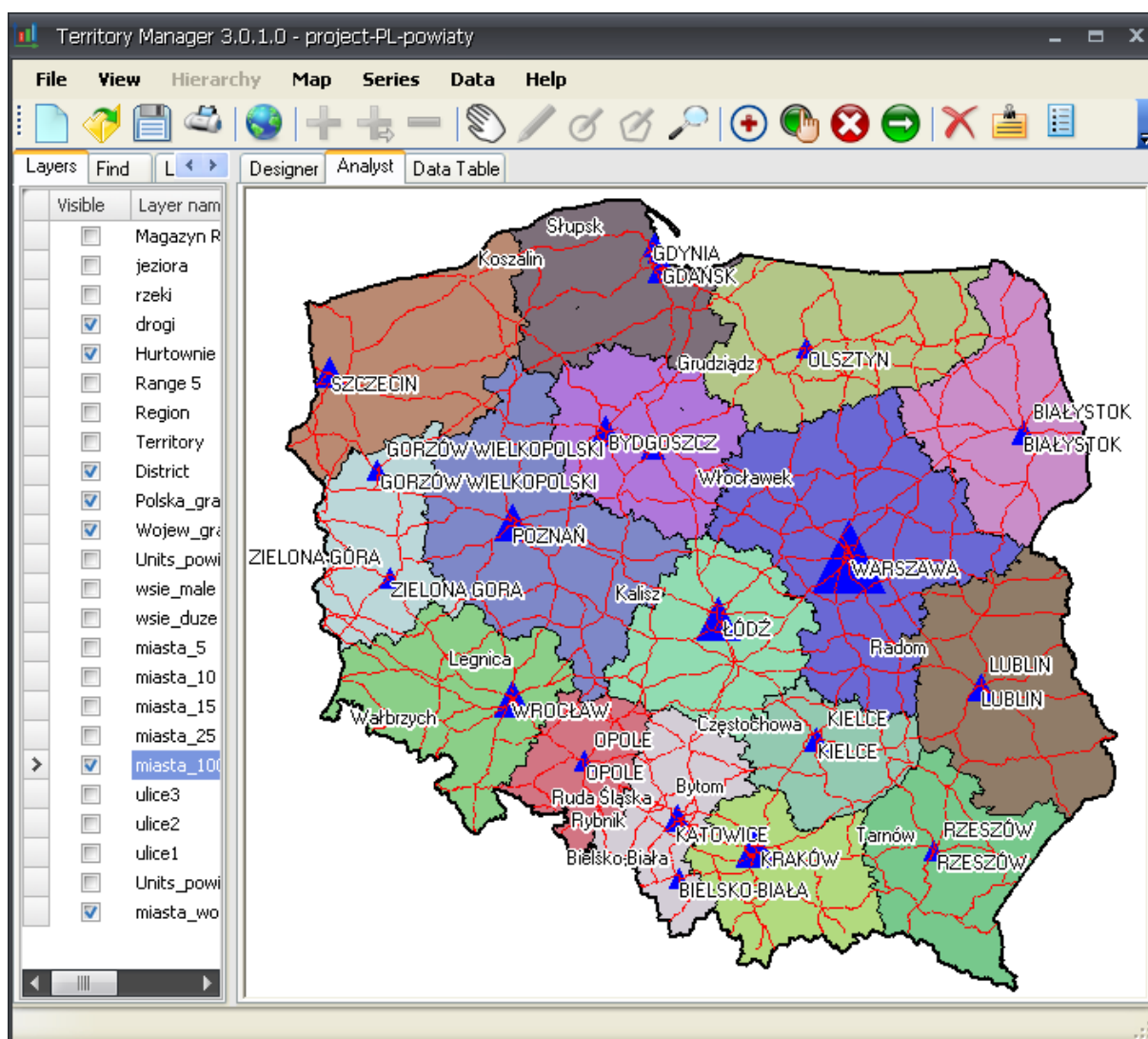
Rys.3.3-1. Analiza potencjału terenów - kartogram narodzin, rozmieszczenie punktów handlowych, wielkość sprzedaży produktów A i B.

3.4 Lokalizacja klientów - geokodowanie

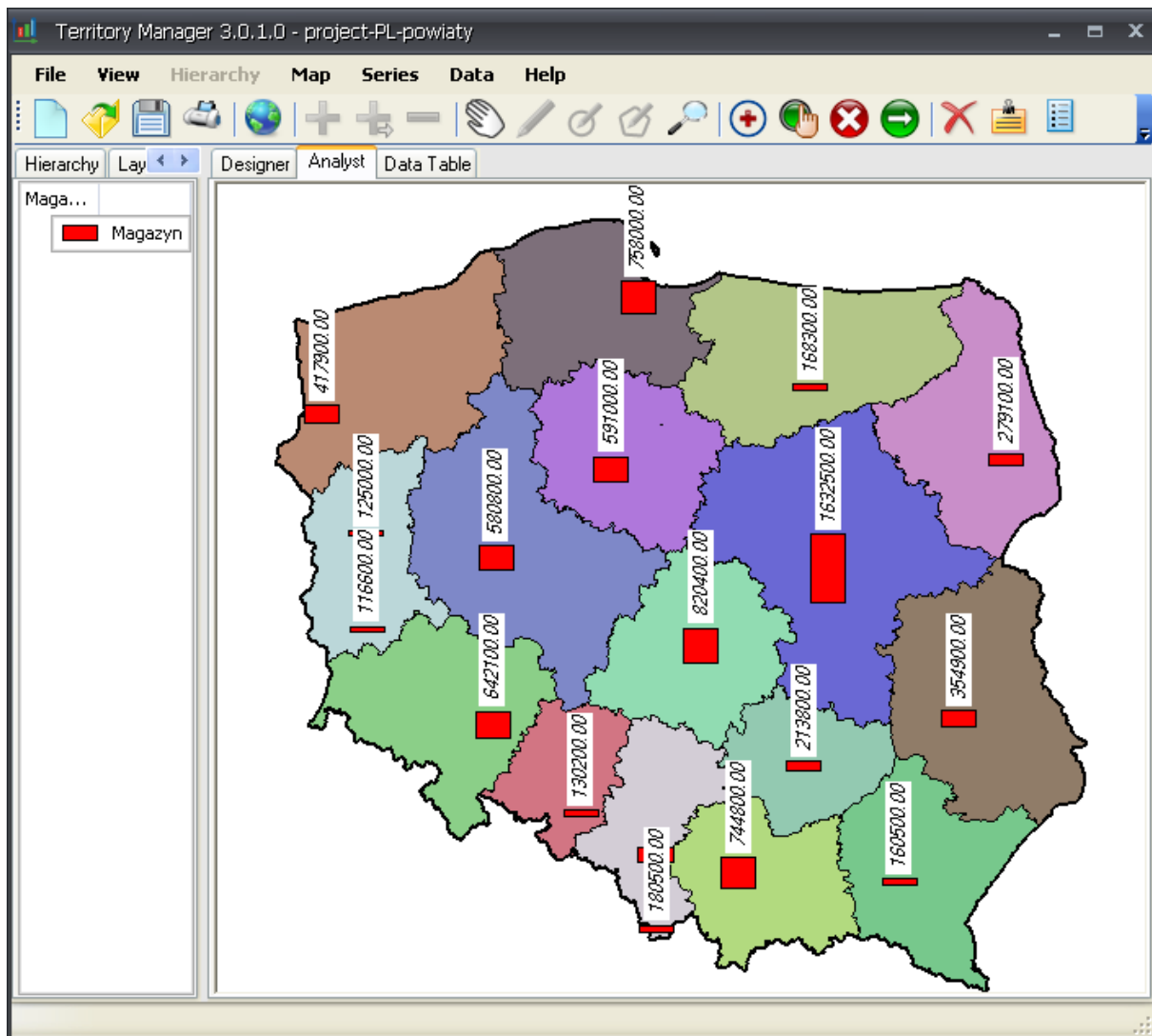
Mechanizm automatycznego geokodowania, pozwala na wczytanie danych z systemów księgowych, CRM'owych, sprzedażowych, dystrybucyjnych lub jakichkolwiek innych baz danych do map. Tak zaimportowane dane mogą zostać wyświetlone bezpośrednio na mapie we właściwych lokalizacjach rys. 3.4-1 oraz 3.4-2 lub automatycznie zagregowane do struktur terytorialnych lub administracyjnych rys. 3.4-3.



Rys.3.4-1. Zgeokodowane dane stanów magazynowych – fragment mapy.



Rys.3.4-2. Zgeokodowane dane stanów magazynowych – pełny widok mapy.

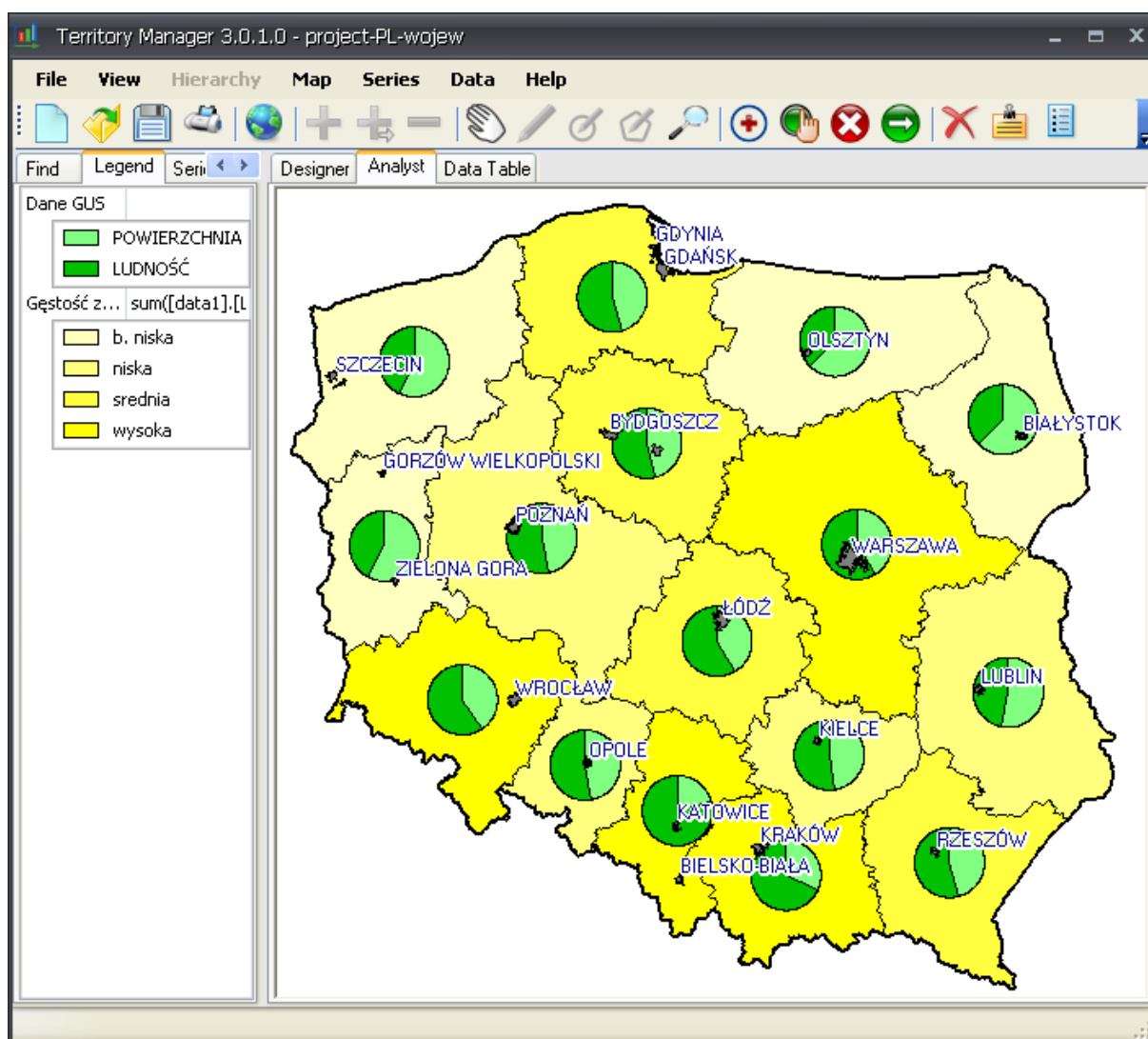


Rys.3.4-3. Zgeokodowane i pogrupowane w województwach stany magazynowe.

Program Territory Manager umożliwia geokodowanie lokalizacji, co stanowi unikalne narzędzie do przeprowadzania wielu analiz biznesowych. Każda baza danych zawierająca dane adresowe może zostać zaimportowana do programu, a jej wartości mogą zostać zaprezentowane na mapie.

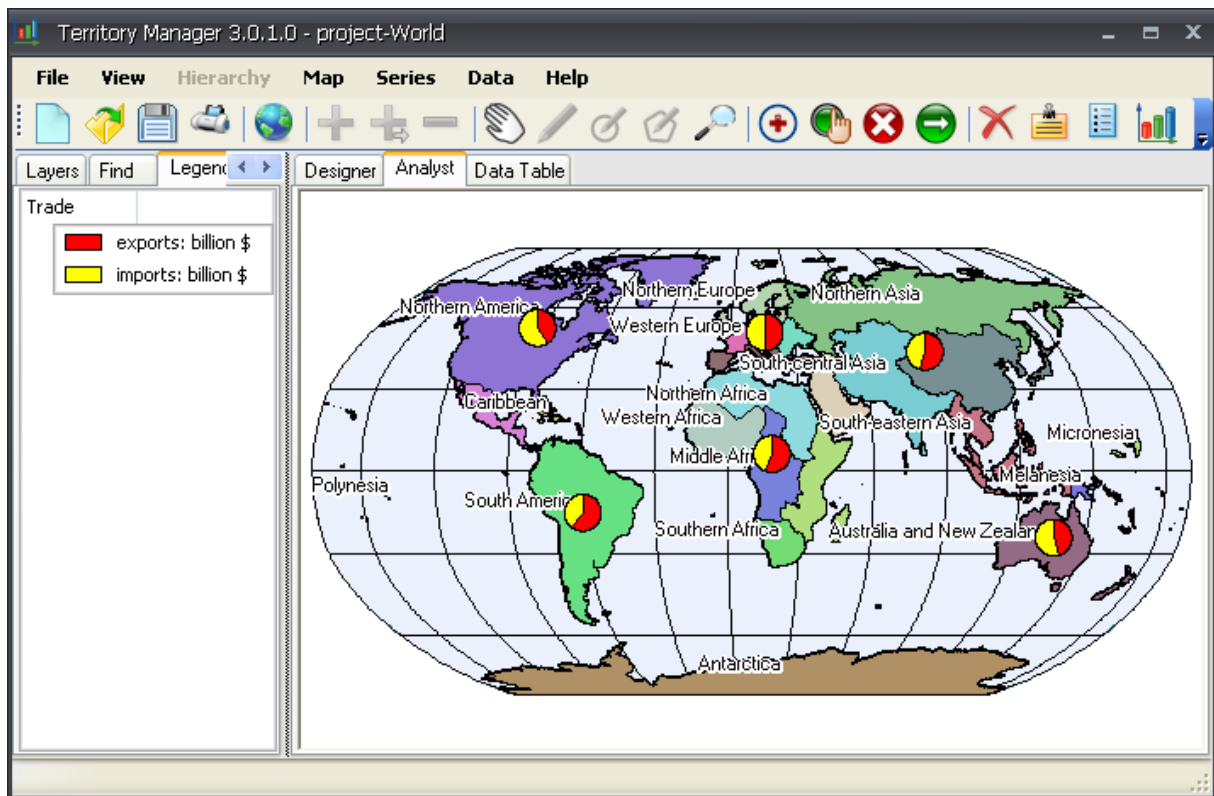
3.5 Analiza danych statystycznych

Program Territory Manager jest dedykowany nie tylko dla biznesu, ale również dla jednostek naukowych, administracji publicznej i organizacji typu non-profit. Poniżej przedstawiamy wojewódzką analizę gęstości zaludnienia.



Rys.3.5-1. Analiza przykładowych danych statystycznych dla Polski.

Program Territory Manager jest doskonałym narzędziem do analizowania danych statystycznych w obszarze Polski, ale również innych krajów, Unii Europejskiej, US czy świata. Poniżej przedstawiamy przykładową analizę dotyczącą świata.



Rys.3.5-2. Analiza przykładowych danych statystycznych dla Świata.

3.6 Podsumowanie funkcjonalności Modułu Analyst

Moduł analityczny programu Territory Manager umożliwia prezentowanie na mapach dowolnych danych liczbowych, zarówno w strukturach terytorialnych organizacji jak i w strukturach administracyjnych Państwa lub świata. Dzięki tym możliwościom program ułatwia dokonywanie analiz w różnych obszarach geograficznych, monitorowanie efektywności działania struktur terytorialnych oraz badanie danych statystycznych na szczeblach lokalnych i globalnych.

Moduł analityczny umożliwia:

- sporządzanie map tematycznych prezentujących dane liczbowe w postaci diagramów i kartogramów,
- automatyczne geokodowanie lokalizacji (punktów sprzedaży, klientów itp.) na podstawie adresu lub kodu pocztowego wraz z możliwością ręcznego korygowania położenia wybranych punktów,
- import danych liczbowych (sprzedażowych, statystycznych itp.) do jednostek struktury terytorialnej i ich prezentację na mapach cyfrowych Polski i świata,
- export map tematycznych do pliku graficznego w celu wykorzystania w innych aplikacjach, prezentacjach lub raportach.

4 Podsumowanie

Territory Manager wspiera procesy analityczne i strukturalne w organizacjach biznesowych, administracji publicznej, jednostkach naukowych i organizacjach typu non-profit.

Program ułatwia analizowanie danych wizualizując je na cyfrowych mapach Polski i świata, automatycznie lokalizując punkty, przeliczając dane podczas konstruowania struktur terytorialnych w trybie natychmiastowym.

- Aby zainstalować wersję próbną programu **Territory Manager**, prosimy skorzystać ze strony: www.welzman.eu,
- Aby poznać szczegóły techniczne związane z korzystaniem z programu **Territory Manager**, prosimy zapoznać się z instrukcją obsługi programu, która jest dostępna pod adresem: www.welzman.eu oraz w menu Help wersji próbnej i komercyjnej programu,
- Jeżeli program **Territory Manager** spełnia Państwa oczekiwania i chcielibyście dokonać zakupu, prosimy przesłać zamówienie na adres: welzman@welzman.eu
- Jeżeli macie Państwo jakiegokolwiek inne pytania, prosimy o bezpośredni kontakt pod adresem: support@welzman.eu.

Dziękujemy, że poświęciliście Państwo czas na zapoznanie się z programem Territory Manager.

Zespół Territory Manager